

# Abriss mit der Betonsäge ...

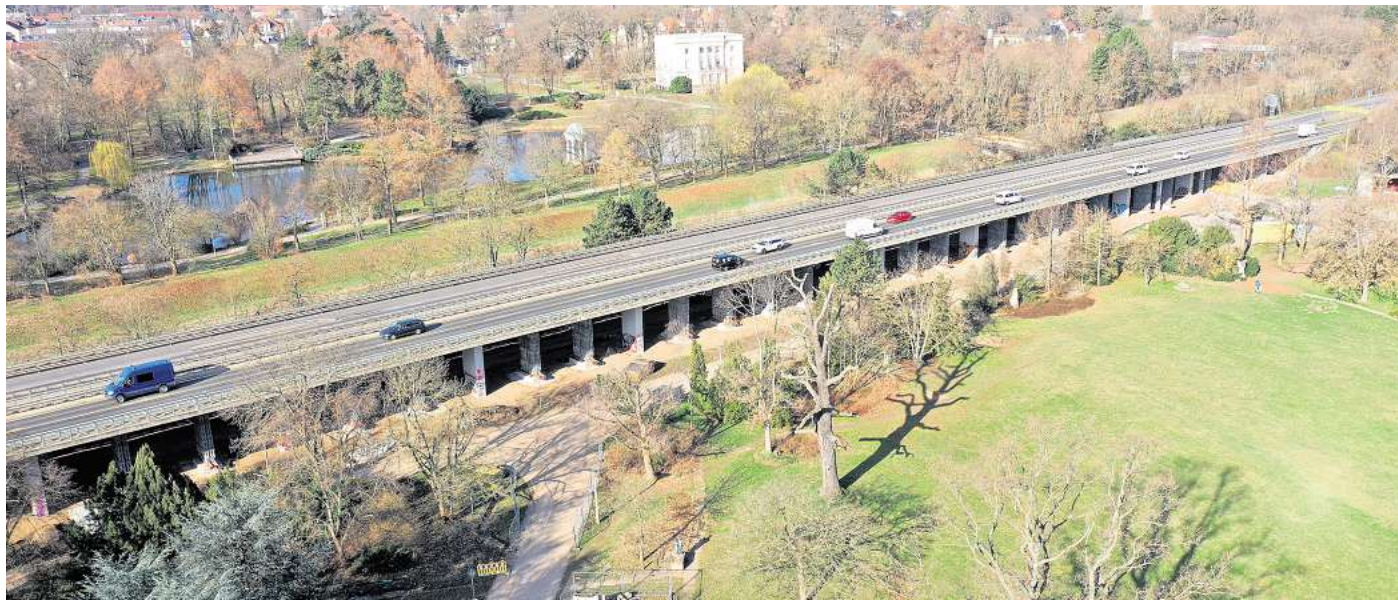
Stück für Stück soll der **WESTLICHE AGRA-BRÜCKENTEIL** abgetragen werden / Ausschreibung noch 2026

**LEIPZIG/MARKKLEEBERG.** Nunmehr steht es fest: Der westliche Teil der Agra-Brücke wird abgerissen. Darüber hat das Landesamt für Straßenbau und Verkehr (LASuV) die Vertreterinnen und Vertreter der Städte Leipzig und Markkleeberg sowie des Landkreises Leipzig informiert.

**ABBRUCH SOLL BIS ZU ZEHN MONATE DAUERN**

Die Abbrucharbeiten sollen demnach acht bis zehn Monate dauern und – gute Nachricht! – eine Vollsperrung der Bundesstraße 2 ist voraussichtlich nicht notwendig. Die Ausschreibung für den Abbruch soll noch in diesem Jahr abgeschlossen sein.

Es galt etliche Faktoren abzuwägen – Aufwand und Machbarkeit, Risiken, Kosten und die Auswirkungen auf Umwelt und Verkehr. Unterm Strich kam eines heraus: Der Westteil der Agra-Brücke wird mithilfe von Vorschubrüstung und Säge-



Mit einer Betonsäge soll der westliche (hier also hintere Teil) der Agra-Brücke abgetragen werden – Stück für Stück.. Foto: André Kempner

schnitten abgebaut. Und dies geht so: Auf zwei Brückenstützen wird die genannte Vorschubrüstung aufgesetzt, von der aus das rund 21 Meter lange Brückenfeld mit einer Seilsäge in

zehn, 15 einigermaßen handliche Betonscheiben zerteilt. Und so weiter und so fort. Dies bietet nach LASuV-Einschätzung diverse Vorteile: Dank einer Sägeabdeckung werden Lärm und

Staub so gering wie möglich gehalten. Auch die Eingriffe in den immerhin denkmalgeschützten Agra-Park könnten so im überschaubaren Rahmen gehalten werden. Ebenfalls wichtig: Nach

dem Abbruch und dem Abtransport kann man die Betonscheiben genauer unter die Lupe nehmen, um Erkenntnisse über den tatsächlichen Zustand der Agra-Brücke zu gewinnen. **RED./JW**

# Klavierklänge in Gohlis

Festival lockt bis **10. MAI** in den Oesersaal

**LEIPZIG.** Bis zum Sonntag, 10. Mai, kann man den Pianoklängen lauschen im Gohliser Schösschen: Das fünfte Klavierfestival der Stiftung Elfrun Gabriel findet im Oesersaal statt – gespielt wird auf dem neuen Bechstein-Flügel.

Insgesamt 15 Meisterpianistinnen und -pianisten sind im Rahmen des dreitägigen Festivals – das übrigens am Freitagabend eröffnet wurde – zu Gast. Die jungen Künstlerinnen und Künstler sind Studierende oder Absolventen der Hochschule für Musik und Theater „Felix Mendelssohn Bartholdy“ Leipzig (HMT). Zugleich sind sie Stipendiaten und Alumni der Stiftung Elfrun Gabriel. In fünf Konzerten erklingen Werke von Bach, Beethoven, Schubert, Mendelssohn, Brahms, Ravel, Bartók und anderen: Diese Konzerte stehen noch aus – am Samstag, 9. Mai, wird jeweils um 15 Uhr und 19.30 Uhr gespielt; am Sonntag, 10. Mai, jeweils um 15 Uhr und 18 Uhr.

auch für die Pianistinnen und Pianisten. Die jungen Musikerinnen und Musiker werden mit ihrem Talent und ihrer Begeisterung das 5. Festival erneut zu einem Höhepunkt im bereits reichen Kulturbetrieb der Stadt gestalten.

Die Stiftung Elfrun Gabriel wurde 2012 in Erinnerung an die 2010 verstorbene herausragende Pianistin Elfrun Gabriel als Treuhandstiftung beim Verein Liebhabertheater Schloss Kochberg errichtet. Mit Beginn des Jahres 2026 verlegt die Stiftung ihren Sitz nach Leipzig und erhielt mit der Stiftergemeinschaft der Sparkasse Leipzig einen neuen Rechtsträger. Die Stiftung hat es sich zur Aufgabe gemacht, begabte junge Pianistinnen und Pianisten, Studierende der Hochschule für Musik und Theater „Felix Mendelssohn Bartholdy“ Leipzig, zu fördern. Elfrun Gabriel studierte selbst an dieser Hochschule und wirkte dort als engagierte Lehrerin. **RED.**

Die bisherigen Festivals waren stets ein Highlight – sowohl für Besucherinnen und Besucher als

**Infos:** [www.gohliserschloesschen.de](http://www.gohliserschloesschen.de)



Auch in diesem Jahr wird wieder gespielt im Gohliser Schösschen: Bis 10. Mai lockt das fünfte Klavierfestival der Stiftung Elfrun Gabriel. Foto: Professor Herfried M. Schneider

# Der Eisvogel brütete auch 2025 in L.E.

Ergebnisse vom jährlichen Monitoring vorgestellt: Insgesamt **DREI BRUTREVIERE** wurden festgestellt

**LEIPZIG.** Ja, er war wieder da am Floßgraben: Auch im Jahr 2025 hat der Eisvogel in diesem Bereich gebrütet. Dies zeigt das jährliche Eisvogelmonitoring des Amts für Stadtgrün und Gewässer.

Dieser Bericht wartet auch mit einer guten Nachricht für Fans der seltenen Vogelart auf: Signifikante Beeinträchtigungen des Jagd- und Fütterungsverhaltens der Eisvögel oder die Aufgabe von Brut durch den Bootsver-

kehr konnten nicht festgestellt werden. Entsprechend bewertet die Stadt Leipzig die Ergebnisse des Monitorings positiv.

„Unser Ziel am Floßgraben war von Anfang an, Naturschutz und Freizeitnutzung miteinander zu vereinbaren“, betont Leipzigs Umweltbürgermeister Heiko Rosenthal und ergänzt: „Dass erfolgreiche Eisvogelbruten weiterhin möglich sind und gleichzeitig der muskelbetriebene Bootsverkehr stattfinden

kann, zeigt, dass dieser Ansatz funktioniert und unsere Schutzmaßnahmen am Floßgraben greifen.“

Im Rahmen des Eisvogelmonitorings 2025 war im Zeitraum vom 9. März bis zum 1. September der Eisvogelbestand mit 27 Begehungen intensiv beobachtet worden. Dabei wurden der Brutbestand, die Brutaktivitäten sowie mögliche Störungen dokumentiert. Die drei Brutreviere des Eisvogels (Alcedo atthis)

konnten direkt an den Ufern des Floßgrabens festgestellt werden. In einem konnten zwei Brutreviere mit jeweils sieben und sechs ausgeflogenen Jungvögeln beobachtet werden.

Die Allgemeinverfügung zum Schutz des Eisvogels ist in der Messestadt seit dem Jahr 2016 dauerhaft gültig. Durch Muskelkraft betriebene Boote wie Kajaks und Kanus können den Floßgraben vom 1. März bis 30. September ausschließlich in den

Zeiten von 11 bis 13 Uhr, von 15 bis 18 Uhr und von 20 bis 22 Uhr befahren. Zur Sicherstellung des Jagderfolgs der Tiere ist das Befahren mit maschinenbetriebenen Booten grundsätzlich untersagt. Als weitere Schutzmaßnahmen sind das Anlanden, Aussteigen, Angeln, Spazierengehen sowie der Freilauf von Hunden beidseitig der Ufer mit einem Abstand von 20 Metern während der Brutzeit ebenfalls untersagt. **RED./JW**

## SÄCHSISCHE GOLDBÖRSE

GOLD- UND SILBERANKAUF IST VERTRAUENSsache • BARES FÜR WAHRES

in der Windmühlenstraße 26 in Leipzig, nahe Bayerischer Bahnhof • Leipzigs TOP-Adresse für Edelmetallankauf!

Von Montag, den 11. Mai bis Mittwoch, den 13. Mai 2026

kostenlose Prüf- und Schätztage.

Sie erhalten bei uns ohne Termin eine völlig kostenfreie Expertise Ihrer Wertgegenstände.



**GOLDSCHMUCK**



**MACHEN SIE JETZT IHR GOLD ZU GELD! WIR ZAHLEN BESTPREISE!**



**ECHTES SILBERBESTECK! VERSILBERTES BESTECK 60ER-, 80ER-, 90ER-, 100ER-AUFLAGE**

20 €\*

Gegen Abgabe dieser Anzeige erhalten Sie bei 20 Gramm 20 € mehr auf Ihr Altgold – ohne Wenn und Aber!

Goldankauf - besser geht es nicht!

In den letzten Tagen herrschte wieder reger Andrang in der Sächsischen Goldbörse, Windmühlenstraße 26 in Leipzig. Wie lautet die Formel für diesen Erfolg? Die Antwort ist die Zufriedenheit der Kunden. Dazu einige Kundenstimmen:



„Tolle Beratung, sehr seriös, ich bin sehr zufrieden“



„Mit dem Altgoldverkauf bin ich sehr zufrieden, das Geschäft wurde schnell und problemlos abgewickelt“

„Sehr höflich, sehr sauber – besser geht's nicht“

„Ein sehr vertrauenswürdiger Eindruck – hier gab es den besten Preis“

Der Standort in Leipzig ist daher die Top-Adresse für Edelmetallankauf, selbst der weiteste Weg lohnt sich.

**GOLDMÜNZEN GOLD AUF REKORDHOCH!**



**MIT ZÄHNEN – ungereinigt – mit Prothesen**

NICHT SCHÖN ABER WERTVOLL



**ZAHNGOLD-SAMMELAKTION 11.05. – 13.05.2026 20% mehr auf Ihr Zahngold!**

Auch mit Zahnen – ungereinigt – mit Prothesen, Bitte scheuen Sie sich nicht!

Sie werden staunen, was Ihre alten Goldkronen noch wert sind.

Sofortige Wertermittlung und Barauszahlung!

100 % Kundenzufriedenheit



Sächsische Goldbörse



Sächsische Goldbörse

SÄCHSISCHE GOLDBÖRSE

Nähe Bayerischer Bahnhof

Windmühlenstr. 26, 04107 Leipzig

☎ 0341/60442947

Öffnungszeiten: Montag–Mittwoch von 10.00 bis 17.00 Uhr

Außerhalb der Öffnungszeiten Termine nach telefonischer Absprache möglich.